

LAUTTASAAREN SÄÄTIÖN TOIMINTAKERTOMUS VUODELTA 2020 DRUMSÖSTIFTELSENS VERKSAMHETSBERÄTTELSE FÖR ÅR 2020

Säätiön 75. toimintavuosi - Stiftelsens 75:e verksamhetsår

1. LAUTTASAARI VUONNA 2020 JA KEHITYSNÄKYMÄ

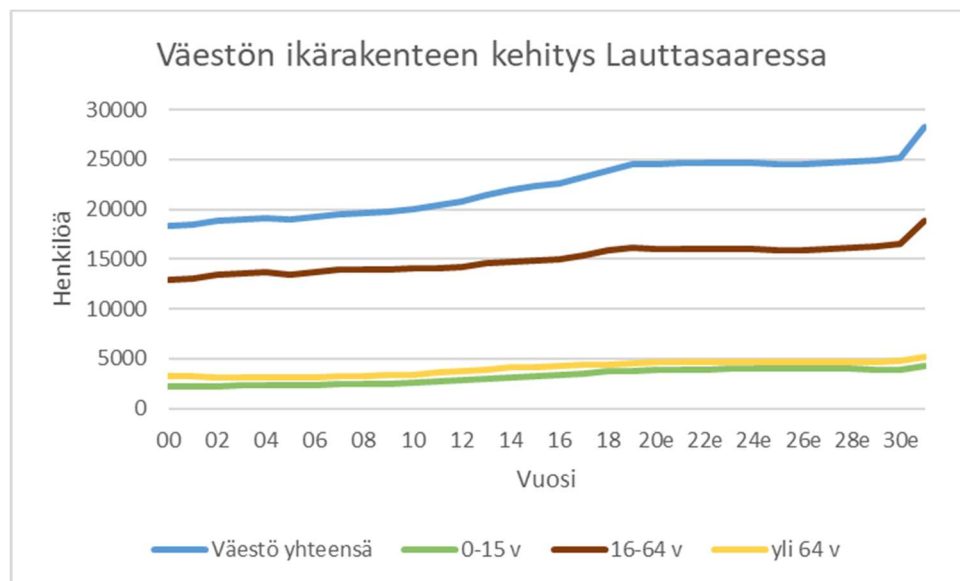
1.1 Kehitysnäkymä

Vuoden 2020 iso, kaikkeen vaikuttanut asia oli Koronavirus, joka lähti leviämään Euroopassa helmi-maaliskuussa. Tämän johdosta talouden epävarmuus romahdutti pörssikursseja kaikkialla. Helsingissä pudotus oli noin 30 %, mutta nousu tuosta kuopasta on ollut hämmästyttävän hyvää. Säätiön sijoitussalkun arvo nousi vuoden aikana 6,8 %, joka ylitti säätiön sijoituksille asetetun pitkäaikaisen sijoitustavoitteen.

1.2 Tilastotietoa¹

Säätiö seuraa jatkuvasti Lauttasaaren yhdyskunnan kehitystä, mm. väkilukua, ikäjakaumaa ja valmistuneita asuntoja. Näin se voi ottaa muutokset huomioon suunnitellessaan toimintansa painopistealueita.

Vuoden 2019 päättyessä² Lauttasaassa oli 24 467 asukasta. Asukkaita oli 141 enemmän edellisvuoteen verrattuna. Väkiluvun kasvuvauhti 0,5 % oli pysynyt edellisvuoden tasolla. Lauttasaassa syntyi 254 lasta. Syntyneiden määrä laski edelliseen vuoteen verrattuna (2018 syntyneitä oli 291). Väestöstä ruotsinkielisiä oli 3 327 (13,6 %).



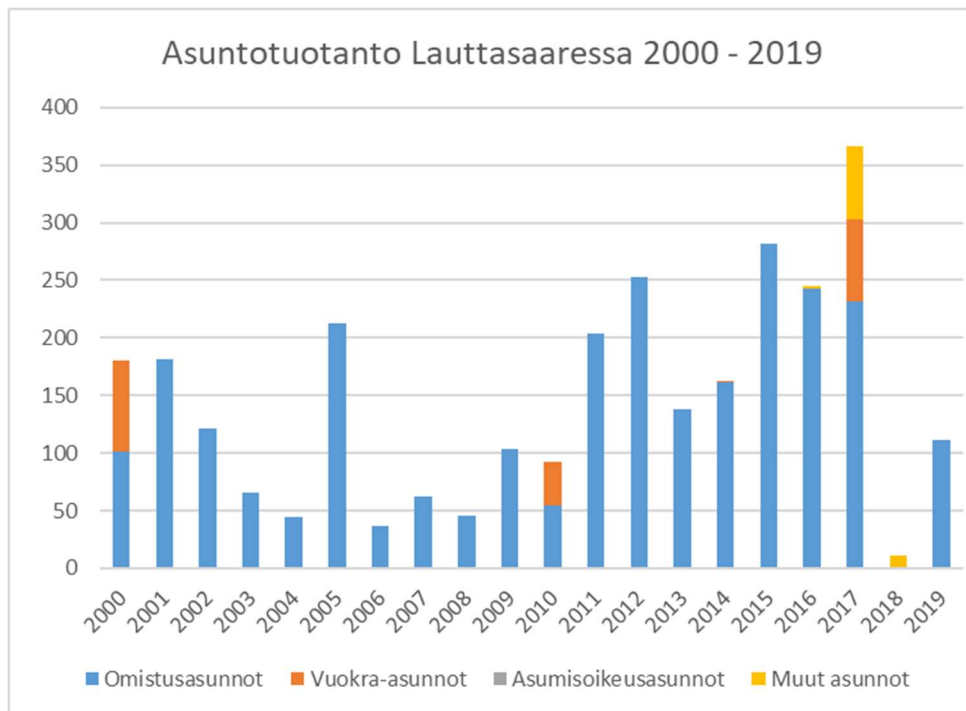
Kaavio 1: Väestön ikärakenteen kehitys Lauttasaassa

Vuonna 2020 laaditun väestöennusteen mukaan vuonna 2035 Lauttasaassa on 28 310 asukasta. Väkiluku kasvaa ennusteiden mukaan 15,7 %. (Kaavio 1). Ennusteiden mukaan eniten kasvua on 16-64 -vuotiaiden (17,4 %) ja yli 64-vuotiaiden (14,1 %) ikäryhmissä. 0-15 -vuotiaiden ikäryhmässä kasvua ennustetaan olevan 10,8 %.

¹ Lähde: Helsingin seudun aluesarjat tilastokanta ja Tilastokeskus

² Vuoden 2020 luvut eivät vielä saatavilla

Vuonna 2019³ Lauttasaareen valmistui 111 asuntoa (Kaavio 2), jotka kaikki olivat omistusasuntoja.



Kaavio 2: Asuntotuotanto Lauttasaareessa vuosina 2000 - 2019

1.3 Palvelut

Päiväkodit ja koulut

Vuoden 2020 lopussa Lauttasaareessa toimi kolme peruskoulua: Lauttasaaren ala-asteen koulu, Vattuniemen ala-asteen koulu sekä ruotsinkielinen Drumsö Lågstadieskola.

Vuoden alussa Vattuniemenkatu 23:een valmistui uusi hiilineutraali koulurakennus **Vattuniemen koulu**. Rakennuksessa, jonka omistaa Erikoissijoitusrahasto eQ Hoivakiinteistöt, on tilat 600 ala-asteen oppilaalle ja 220 päiväkotilapselle. Koulurakennuksessa toimivat elokuussa 2020 toimintansa aloittaneen Vattuniemen ala-asteen luokat sekä päiväkotitoiminta Meri. Rakennus toimi myös väistötiloina Lauttasaaren ala-asteen koulun luokille 5-6.

Lauttasaaren ala-asteen **Myllykallion koulun** tiloissa käynnistyi vuoden aikana laaja toiminnallinen ja tekninen perusparannustyö. Työn yhteydessä tiloja ajanmukaistetaan opetuksen vaatimusten mukaisesti, talotekniikkaa uusitaan ja energiatehokkuutta parannetaan. Lisäksi korjataan vaurioituneet osat julkisivuista, uusitaan ikkunoita, ovia, räystäsrakenteita ja vesikattovarusteita, korjataan kosteusvaurioituneita rakenteita ja rakennetaan uusi salaojitusjärjestelmä. Mittavan rakennustyön on arvioitu kestävän kesäkuuhun 2021 saakka.

Myllykallion koulurakennuksen rakennustyön aikana Lauttasaaren ala-asteen koulun luokat 1-4 toimivat Helsingin kaupungin vuokraamissa tiloissa Hedengrenin rakennuksessa sekä Myllykallion pihapiirissä olevissa puukouluissa.

Isokaaren ja Hakolahdentien välissä olevalle tontille valmistui uusi päiväkotitoiminta, ”**Päiväkotitoiminta Lauttasaari – Daghemmet Drumsö**”. Päiväkodissa on tilat 160 suomenkieliselle ja 90 ruotsinkieliselle lapselle.

³ Vuoden 2019 tieto ei ole vielä saatavilla

Vuonna 2019 tehdyssä selvityksessä tuli ilmi, että Helsingissä olevien päiväkotien tiloissa oli rakennuslupa- ja muutostöiden toteuttamiseen tai tilojen käyttöönottoon liittyviä puutteita. Myös Lauttasaareissa oli 3 päiväkotia, joissa kyseisiä puutteita havaittiin. Helsingin kaupungin syyskuussa ilmoittamien tietojen mukaan lupa-asiat on saatettu kuntoon.

Liikenneyhteydet

Lauttasaaren bussiyhteydet supistuivat metroliikenteen käynnistymisen yhteydessä, mikä on hankaloittanut erityisesti Vattuniemessä asuvan väestön liikkumista. Vuonna 2019 HSL kartoitti Lauttasaaren alueella kulkevien liikkumistottumuksia ja käynnisti liityntälinjaston kehittämisen yhteistyössä asukkaiden kanssa. Tarkastelun tuloksena Lauttasaaren joukkoliikenne uudistui elokuussa 2020.

Muutoksen jälkeen kaikki Lauttasaaren bussilinjat kulkevat edelleen Lauttasaaren metroaseman kautta, mutta suora bussiyhteys Lauttasaaren ja Kampin välille saatiin takaisin. Lisäksi aloitti uusi linja 22B Lauttasaaren metroaseman ja Katajaharjun välillä. Muutoksen jälkeen Lauttasaaren bussilinjasto koostuu kolmesta linjasta (21, 22, 22B). Lisäksi Lauttasaareen liikennöi Espoon suunnan liityntäbussi 104 ja yölinja 21N. Alkuperäiseen suunnitelmaan sisällyntä Katajaharjun ja Vattunimen välillä kulkeva Lauttasaaren sisäistä linjaa ei toteutettu pandemian aiheuttaman HSL:n heikentyneen taloustilanteen vuoksi.

Lauttasaaren silta

Liikennettä ja liikkumista haitanneen Lauttasaaren sillan peruskorjaus saatiin päätökseen loppuvuonna 2020. Vuonna 1969 valmistuneen sillan alaosien rakenteita vahvistettiin teräsrakenteilla ja sillalla oleva nostoläppä suljettiin pysyvästi. Korjauksen jälkeen sillalla on kolme ajokaistaa, yksi Lauttasaaresta keskustaan ja kaksi ajokaistaa keskustasta Lauttasaareen. Sillan pohjois- ja etelälaidoille rakennettiin erilliset jalkakäytävät ja pyörätiet. Vilkasliikenteisempi eteläinen jalkakäytävä on neljä metriä leveä, jolloin sillalla on tilaa myös onkijoille.

Muut palvelut

Helsingin kaupunki on laatinut hankesuunnitelman **keskustan terveys- ja hyvinvointikeskuksen** rakentamisesta Kampiin. Hanke perustuu kaupungin sosiaali- ja terveyslautakunnan vuonna 2014 päättämään palveluverkkosuunnitelmaan 2030. Hankkeen toiminnallisena tavoitteena on yhdistää yhteen pisteeseen hajallaan olevia aikuisväestön sosiaali- ja terveyspalveluja. Hankesuunnitelman mukaan keskuksen sijoittuisivat eteläisten kaupunginosien aikuisten terveys- ja hyvinvointipalvelut. Uudisrakennus korvaa osittain tai kokonaan Viiskulman, Töölön, Lauttasaaren ja Laakson nykyisten terveysasemien tiloja. Kesäkuussa 2020 Helsingin kaupungin sosiaali- ja terveyslautakunta päätti kuitenkin, että Kampin terveys- ja hyvinvointikeskuksen lisäksi eteläisen suurpiirin alueen asukkaita palvelee jatkossa myös **Lauttasaaren terveysasema**. Lauttasaaren terveysasemalla tullaan tarjoamaan suppeampia palveluja ja se tukeutuu Kampin terveys- ja hyvinvointikeskukseen. Päätöksellä varmistetaan siitä, että alueella on riittävästi palvelutiloja vastaamaan väestönkasvun aiheuttamia palveluntarpeita.

Lauttasaaren kirkon peruskorjaus käynnistyi vuoden 2020 loppupuolella ja sen arvioidaan kestävän vuoden 2022 alkupuolelle saakka. Vuonna 1958 valmistuneet Lauttasaaren kirkko, seurakuntatilat, kellotorni ja piha-alue on lauttasaarelaisten arkkitehtien Marja ja Keijo Petäjän suunnittelema kokonaisuus. Kiinteistössä on kaksi kirkkoa ja kahden seurakunnan (Lauttasaaren suomenkielinen seurakunta ja ruotsinkielinen Johannes församling) tilat.

Museoviraston valvonnassa suoritettavan peruskorjauksen tarkoituksena on saattaa tilat sekä tekniset järjestelmät vastaamaan paremmin nykyaikaisia olosuhde-,

energiatehokkuus- ja ympäristövaatimuksia, suojelumääräykset huomioon ottaen. Tavoitteena on myös toteuttaa rakennuksen käyttäjille nykyistä käyttöä hyvin palvelevat toimitilat. Kiinteistön esteettömyyttä ja käytettävyyttä parannetaan mm. rakentamalla kaksi uutta hissiä. Monitilatoimistoratkaisujen seurauksena seurakuntien käytössä olevat tilat vähenevät ja kirkon keskiosaan voidaan toteuttaa noin 330 m² vuokrattavaa toimistotilaa, johon olisi sijoittumassa ainakin aluksi Lauttasaaren musiikkiopisto.

Pandemian aiheuttamista vaikeuksista huolimatta palveluja on edelleen tarjolla saarella, jossa toimii mm. useita **ravintoloita ja kahviloita**. Osa ravintoloista on vaihtanut omistajaa vuoden aikana, mutta myös uusia yrittäjiä on saatu saarelle.

1.4 Kaavoitus

Vuonna 2020 ei pantu alulle uusia isompia kaavoitushankkeita, mutta useita yksittäisiä kaavamuutoksia on vahvistunut tai tekeillä. Näitä jo lainvoiman saaneita ovat Gyldenintie 2 uudisrakennus ja Särkiniementie 3 peruskorjaus ja uudisrakennukset. Merkittävistä isoista kaavoista vuonna 2019 aloitettu Vattuniemen keskiosan tiivistäminen on edelleen valmisteluvaiheessa. Länsi-Lauttasaaren suuresti vaikuttava Koivusaaren tarkennettu asemakaava oli nähtävillä keväällä, jonka seurauksena siitä tuli monia muistutuksia myös lauttasaarelaisilta.

2. LAUTTASAAREN SÄÄTIÖN TOIMINTA VUONNA 2020

2.1 Säätiön toiminnan tarkoitus

Säätiön tarkoitus on edistää ja tukea lauttasaarelaisten paikallisia etuja ja lauttasaarelaisia hyödyttävää harrastustoimintaa sekä Lauttasaaren kotiseututoimintaa ja kehitystä.

2.2 Tarkoituksen toteuttaminen

Säätiö toteuttaa tarkoitustaan seuraamalla Lauttasaaren ja sen lähialueiden kehitystä ja lauttasaarelaisten yhteisiä tarpeita. Säätiö pyrkii parantamaan ja kehittämään liikunta-, kulttuuri-, sivistys- ja muun harrastustoiminnan edellytyksiä harjoittamalla yhteistyötä viranomaisten ja paikallisten yhteisöjen kanssa. Säätiö myöntää näille yhteisöille avustuksia ja stipendejä sekä tekee kotiseututyötä ja muutoinkin tukee taloudellisesti säätiön päämäärien mukaisia pyrkimyksiä.

2.3. Toimintatuet

Lauttasaaren säätiön toimintatukea haettiin monenlaisiin kohteisiin ja projekteihin mm. stipendeihin, vapaaoppilaspaikkoihin, leirikoulun järjestämiseen, some-koulutukseen, junioritoimintaan, partiokämpän kunnostamiseen, historiikin kirjoittamiseen ja Lauttasaari-päivän järjestämiseen. Hakemuksista kävi jälleen ilmi se, miten aktiivista ja hyödyllistä työtä monet lauttasaarelaiset yhteisöt tekevät. Toimintatukea haettiin yhteensä 77 135 (v 2019 68 219) eurolla. Eniten hakemuksia tuli kasvatus- ja koulutussektorilta, jossa varhaiskasvatus painottui eniten.

Toimintatukia myönnettiin yhteensä 30 745 euroa. Myönnettäviä tukia karsittiin jonkin verran Korona-pandemian vuoksi. Toimintatukihakemuksissa määritellyistä kohteista osa oli sellaisia, joita ei olisi ollut mahdollista toteuttaa pandemian aikana.

Toimintatukia myönnettiin yhteisöille seuraavasti: kasvatus ja koulutus (18 %), kulttuuri- ja kotiseututyö (29 %), urheilu ja liikunta (37 %), muu virkistys ja harrastustoiminta (16 %).

Tukia myönnettäessä otettiin huomioon hakemusten perustelut, toiminnan laajuus ja laatu, hakijayhteisön ikärakenne ja muilta tahoilta saadun rahoituksen osuus.

Hakemuksia käsiteltäessä tavoitteena oli tasapuolisuus ja oikeudenmukaisuus. Poikkeuksellisen Korona-pandemian aiheuttamia vaikutuksia huomioitiin siten, että etenkin nuorten ja lasten liikuntaharrastuksille myönnettiin kokonaisuuteen suhteutettuna muita enemmän tukea.

Päätöksenteossa painotettiin mm. seuraavia tekijöitä:

- yhteisö toimii Lauttasaarella tai muutoin hyödyttää lauttasaarelaisia
- samanlaista toimintaa harjoittavien yhteisöjen tuki on tasapuolista
- tukea annetaan yhteisöille, joiden saama julkinen tuki ei kata kaikkia toiminnan kustannuksia
- toiminnan piirissä merkittävä osa saaren nuorista
- hakijayhteisöllä kustannuksia aiheuttava merkkivuosi
- toiminta rikastuttaa merkittävästi saaren kulttuurielämää
- toiminta lisää saaren yhteisöllisyyttä
- toimii saaren asukkaiden edustajana viranomaisiin päin
- tuki mahdollistaa monipuolisen nuorisourheilun harrastamisen
- tuetaan kaikkein ikäryhmien erityisesti senioreiden harrastus- ja virkistystoimintaa

HAKIJA**TUKI****Kasvatus, koulutus**

Barnavårdsföreningen i Finland, Eftis
 Drumsö Hem och Skola r.f.
 Föräldraföreningen daghemmet Tärnan
 Kielikylpypäiväkoti Sälenin vanhempainyhdistys
 Lauttasaaren ala-aste 5E
 Lauttasaaren ala-aste 5K
 Lauttasaaren ala-aste 5D
 Lauttasaaren ala-asteen vanhempainyhdistys ry
 Lauttasaaren Kielikylpy ry
 Lauttasaaren yhteiskoulu 9 (8) K
 MLL Lauttasaaren paikallisyhdistys ry
 Päiväkoti Meren vanhempaintoimikunta
 The Lauttasaari English Playschool ry
 Vattuniemen ala-aste 2 D

Yhteensä euroa**5 445****Osuus avustuksesta %**

18 %

Kulttuuri

Lauttasaaren Laulajat ry
 Lauttasaaren musiikkiopiston kannatusyhdistys
 Lauttasaaren Orkesteriyhdistys ry
 Lauttasaari-Seura ry

Yhteensä euroa**8 900****Osuus avustuksesta %**

29 %

Urheilu, liikunta

Drumsö Idrottskamrater Dicken rf
 Drumsö Kanotister
 Lauttasaaren Kipparit ry
 Lauttasaaren Kisa-Siskot ry
 Nyländska Jaktklubben (NJK) rf
 Suomen Moottoriveneklubi
 ToPoLa

Yhteensä euroa**11 400****Osuus avustuksesta %**

37 %

Muut harrastus ja virkistystoiminta

Drumsö Pensionärer rf
 Lauttupartio ry.
 Lauttasaaren Luotsitytöt
 Lauttasaaren Martat
 Lauttasaaren Senioritalon naistoimikunta
 Lauttasaaren Suomalainen Shakkikerho
 Lauttasaaren Vapaaehtoinen Palokunta ry
 Sjöscoutkåren Seaboy

Yhteensä euroa**5 000****Osuus avustuksesta %**

16 %

Kaikki yhteensä euroa**30 745**

2.4. Muut tuet ja tunnustukset

Säätiö myöntää pro Lauttasaari – mitaleja ansiokkaasti Lauttasaaren hyväksi toimineille yksityisille henkilöille tai yhteisöille. Vuonna 2020 mitali myönnettiin neljälle henkilölle. Pro Lauttasaari -mitalin saivat Lauttasaaren kirkkoherra Juha Rintamäki, Lauttasaaren senioritalon aktiivinen asukas ja merkittävä vaikuttaja Tauno Hammar, Dickenin puheenjohtaja Jan Hellman sekä kahvilayrittäjä Tommi Leppälä. Pandemiasta johtuvien rajoitusten vuoksi mitalit toimitetaan henkilöille myöhemmin sovittavana ajankohtana.

2.5. Tilaisuudet

Itsenäisyysjuhla

Suomen 103. itsenäisyysvuoden merkeissä ei vietetty perinteistä Lauttasaaren omaa Itsenäisyysjuhlaa vallitsevan pandemian asettamien rajoitusten takia. Sankarihaudoille alustavasti suunniteltu itsenäisyyspäivän yleisötilaisuus supistui pienimuotoiseksi Lauttasaaren facebook-sivujen kautta seurattavaksi tilaisuudeksi. Lauttasaaren säätiön hallituksen puheenjohtaja edusti säätiötä tilaisuudessa.

Seppeleenlaskut

Lauttasaaren säätiön ja Lauttasaari-Seuran hallituksen edustajat laskivat sepeleen Lauttasaaren sankarihaudoille 19.5.2020 Kaatuneiden muistopäivänä ja 6.12.2020 Itsenäisyyspäivänä.

2.6 Arkisto ja säätiön kotisivut

Lauttasaaren säätiön arkistoa on säilytetty pääosin Lauttasaaren kirkon kellaritiloissa omista toimistotiloista luopumisen jälkeen. Lauttasaari-Seuran entinen puheenjohtaja Ville Elomaa on inventoinut säätiön arkiston ja tehnyt sen kehittämistä muistion. Lauttasaaren kirkon remontin alkaessa, säätiön arkisto siirrettiin joulukuussa väliaikaisiin tiloihin. Siirron yhteydessä arkistoa on osittain käyty läpi ja järjestelyä jatketaan myös väliaikaisissa tiloissa. Tavoitteena on pienentää säätiön arkistoa etenkin esineistön ja taulujen osalta.

Säätiö ylläpitää internetsivuja osoitteessa www.lauttasaarensaatio.fi.

3. SÄÄTIÖN HALLINTO

3.1. Hallintoneuvosto

Hallintoneuvoston vuosikokous pidettiin 3.3.2020 HSK:n kerhotiloissa Lauttasaaressa

Vuosikokous päätti hallintoneuvoston vahvuudeksi kymmenen (10) henkilöä.

Hallintoneuvostossa erovuorossa olivat Karri Haaparinne, Michael Nyman ja Hannu Uski. Heidät valittiin uudelleen kaudelle 2020-2022. Näin ollen hallintoneuvoston kokoonpano vuonna 2020 oli seuraava:

Sirpa Asko-Seljavaara	(2018-2020)
Christer Boije af Gennäs	(2018-2020)
Karri Haaparinne	(2020-2022)
Risto Karimaa	(2018-2020)
Michael Nyman	(2020-2022)
Reijo Paussu	(2019-2021)
Helena Schildt	(2018-2020)
Claes Tallberg	(2019-2021)
Hannu Uski	(2020-2022)

Erkka Valkila

(2019-2021)

Vuodeksi 2020 hallintoneuvoston puheenjohtajaksi valittiin yksimielisesti Claes Tallberg ja varapuheenjohtajaksi Risto Karimaa.

3.2 Hallitus

Hallintoneuvoston vuosikokous päätti, että hallitukseen kuuluu kertomusvuonna viisi (5) henkilöä.

Hallituksessa erovuorossa olivat Sirkku Holmström ja Niclas Köhler, joka ilmoitti, että ei ole uudelleenalittavissa muutettuaan pois Lauttasaaresta. Sirkku Holmström sekä uutena henkilönä Juha-Pekka Sihvonen valittiin hallitukseen kaudelle 2020-2022. Näin ollen hallituksen kokoonpano vuonna 2020 on seuraava:

Sirkku Holmström	(2020-2022)
Juha Hölttä	(2018-2020)
Juha Petäjä	(2018-2020)
Juha-Pekka Sihvonen	(2020-2022)
Inger Tallqvist	(2019-2021)

Hallituksen puheenjohtajaksi vuodeksi 2020 valittiin yksimielisesti Juha Petäjä ja hallituksen varapuheenjohtajaksi Juha Hölttä.

3.3. Tilintarkastajat

Vuosikokous valitsi tilintarkastajaksi vuodeksi 2020 KHT-yhteisö Hill Audit Oy:n päävastuullisen tilintarkastajan ollessa KHT Lauri Mäki.

3.4. Hallituksen kokoukset

Koronavuosi vaikutti myös hallituksen toimintaan. Hallitus kokoontui kertomusvuoden aikana kahdeksan kertaa, mutta noin puolet näistä kokouksista pidettiin etäyhteyksiä käyttäen. Ulkopuolisten asiantuntijoiden vierailuja kokouksissa paikan päällä ei ollut.

Kokouksiin osallistui hallituksen ulkopuolisia asiantuntijoita etäyhteyksin seuraavasti:

Säätiön varainhoitaja Taalerin edustaja Kirsi Vine esitteli Taalerin laatimaa suunnitelmaa sekä sen toteutumista säätiön varainhoidossa kahdessa kokouksessa.

4. SÄÄTIÖN TALOUS

Vuoden 2020 aikana säätiön varainhoidosta on vastannut Taaleri Varainhoito Oy. Säätiön hallitus piti Taalerin kanssa kaksi etäkokousta vuoden aikana.

Tilikauden tulos oli -3 817,06 euroa (vuonna 2019 +63 652,67 euroa). Varsinaisen toiminnan kulut olivat edellisvuotta pienemmät (-2 264,27 euroa). Merkittävästi edellisvuotta heikompi tulos johtuu edellisvuotta pienemmästä sijoitustoiminnan tuottojämmästä, joka oli +37 665,67 euroa (+107 399,67 euroa vuonna 2019). Suuresta erotuksesta (-69 734 euroa) valtaosa eli -56 541,27 euroa johtui arvonalennusten palautusten muutoksesta. Muuten ero edellisvuoteen johtuu siitä, että hyvin poikkeuksellisen vuoden sijoitustuotot olivat yhteensä -6 985,77 euroa (-8,5 %) edellisvuoteen verrattuna ja toisaalta sijoitustoiminnan kulut kasvoivat yhteensä +6 206,96 euroa (+17,7 %).

Säätiön taseen loppusumma pieneni hieman (-3 407,30 euroa) ollen 1 451 850,68 euroa. Vieraan pääoman määrä taseessa oli 4 433,63 euroa (+409,76 euroa).

Säätiö sai vuoden aikana lahjoituksia 10 000 euroa ja antoi toimintatukia ja muita avustuksia 32 245,00 euroa.

5. LÄHIPIIRIANALYYSI

5.1. Toimintatukien ja stipendien lähipiiriperiaatteet

Pääsääntöisesti toimintatuet myönnetään järjestöille. Päätettäessä toimintatuista varmistetaan, ettei säätiön hallintoneuvoston ja hallituksen käsityksen mukaan niiden jäsenillä tai perheenjäsenillä ole määräysvaltaa toimintatukia saavissa yhteisöissä. Myönnettäessä stipendejä yksityishenkilöille säätiö varmistaa lähipiirisuhteen. Nämä tapahtuvat käytännössä mm. hallintoneuvoston tai hallituksen jäsenen jäävämisellä päätöksenteosta.

5.2. Tuotteiden tai palvelujen ostot

Edellä kohdassa 5.1. todettuja periaatteita noudatetaan ostettaessa tuotteita tai palveluja säätiön toiminnan käyttöön lähipiiriin kuuluvilta henkilöiltä tai yhteisöiltä.

5.3. Päätöksenteko toimintatuista ja stipendeistä

Säätiön hallitus tekee päätökset toimintatuista ja stipendeistä sille määräaikaan osoitettujen hakemusten perusteella sen laatiman ja hallintoneuvoston vahvistaman talousarvion puitteissa. Päätöksissä pyritään noudattamaan tasapuolisuutta huomioiden tuen hakijayhteisöjen toiminnan laajuus ja laatu sekä Lauttasaaren yhdyskunnan kannalta sen yleishyödylliset lähtökohdat.

5.4. Lainat ja vakuudet

Säätiö ei ole kertomusvuonna antanut sen lähipiiriin kuuluville henkilöille taikka yhteisöille lainoja, vakuuksia, avustuksia tai etuuksia taikka tehnyt näitten tahojen kanssa mitään muitakaan säätiölain tarkoittamia toimia.

5.5. Säätiön hallinnon palkat ja palkkiot vuonna 2020

Hallintoneuvosto on vahvistanut palkkioperiaatteet. Niiden mukaisesti hallintoneuvoston jäsenille ei makseta kokouspalkkiota.

Vuosikokouksessa hallintoneuvosto päätti korottaa hallituksen jäsenille maksettavia kokouspalkkioita. Palkkioksi vahvistettiin 105 euroa hallituksen jäsenelle ja 175 euroa puheenjohtajalle. Muita palkkoja tai palkkioita ei maksettu. Vuodelta 2020 maksetut kokouspalkkiot olivat yhteensä 4 700 euroa.

Säätiö ei ole kertomusvuonna antanut sen lähipiiriin kuuluville henkilöille taikka yhteisöille avustuksia tai etuuksia taikka tehnyt näitten tahojen kanssa mitään muitakaan järjestelyjä, jotka poikkeaisivat säätiön tavanomaisesta sääntöjen mukaisesta toiminnasta.

Säätiön hallintoneuvoston jäsen Karri Haaparinne on toiminut elokuuhun 2020 saakka säätiön varainhoidosta vastaavan Taaleri Varainhoito Oy:n emoyhtiön Taaleri Oyj:n johtoryhmän jäsenenä ja toimitusjohtajan sijaisena. Tämän jälkeen hän on toiminut Taaleri Varainhoito Oy:n hallituksen jäsenenä. Hän ei ole osallistunut säätiön varainhoidosta vastaavan toimijan valintaan eikä varainhoitoa koskevaan päätöksentekoon. Taaleri Varainhoito Oy:lle maksettiin vuonna 2020 varainhoitopalkkioita 5 601,65 euroa.